

PALBY FYN CUP 2018

25. maj – 27. maj 2018

Sejladsbestemmelser DH/TEXEL

1 REGLER

1.1 Stævnet sejles efter de i *Kapsejladtsreglerne* definerede regler inkl. Nordic Sailing Federation's og Dansk Sejlunions forskrifter.

1.2 Desuden gælder følgende:

For DH – Både:

- a. Der sejles efter DH 2018 reglerne.

For flerskrog-både:

- a. Der sejles efter TEXEL.

For Twohanded:

- a. Der sejles efter DH 2018 reglerne.
- b. I forbindelse med deltagelse i Doublehanded tillades brug af elektrisk udstyr, såsom spil og autopilot, så længe det ikke er i konflikt med regel 42. Dette ændrer regel 52.

For Alle:

- a. Klassereglerne for de respektive klasser. Anvendelse af elektroniske navigeringsmidler til positionsbestemmelse m.v. er tilladt, uanset hvad klassereglerne måtte foreskrive.
- b. Reglerne i Del 2 erstattes af vigereglerne i de Internationale Søvejsregler (IRPCAS) i tidsrummet kl. 22.00 til kl. 04.00.
- c. Når de Internationale Søvejsregler erstatter Kapsejladtsreglernes Del 2, skal vendingen "Del 2" i de regler, som anvender denne vending, erstattes med "De Internationale Søvejsregler (IRPCAS)". Dette ændrer regel 44.1, 60.1(a), 62.1(b) og 63.3(a).
- d. I tidsrummet fra kl. 22.00 til kl. 04.00, samt i usigtbart vejr (sigt under 0,2 nm) skal der føres behørigt lanterner. Dette er en indskærpelse af Kapsejladtsreglernes regel 48.
- e. Reklame er tilladt i henhold til World Sailing Regulation 20.
- f. Løb for klasse- og standardbåde udskrives i det omfang det, ved tilmeldingsfristens udløb, er muligt.
- g. Der er ubetinget vigepligt for færger. Der må ikke ankres nærmere end 2.000 m fra noget færgeleje.
- h. Sejlads i Trafiksepareringszonen i Storebælt er forbudt. Brud på denne regel medfører diskvalifikation uden afhøring. Dette ændrer Kapsejladtsreglernes regel 63.1.

1.3 Reglerne er ændret således:

- RRS 61.3 og 62.2, se sejladsbestemmelsernes punkt 14.1.
- RRS 62, se sejladsbestemmelsernes punkt 10.
- RRS 63.1, se sejladsbestemmelsernes punkt 1.3 (h).
- Regel A4 og A5, se punkt 9.4.

2 MEDDELSER TIL DELTAGERNE

2.1 Meddelelser til deltagerne vil blive slået op på den officielle opslagstavle, som er placeret ved bureauet.

2.2 Skippermøde afholdes fredag den 25. maj 2018 kl. 09.00 ved Bogense Sejlklubs klubhus.

Her vil omsejlingsretningen, vejrmeddeling samt oplysninger om eventuelle ændringer vil blive meddelt.

3 ÆNDRINGER I SEJLADSBESTEMMELSERNE

Enhver ændring i sejladsbestemmelserne vil blive slået op på den officielle opslagstavle før kl. 09.00 den 25. maj 2017.

4 SIGNALER, DER GIVES PÅ LAND

4.1 Signaler, der gives på land, vil blive hejst på signalmasten, der står ved klubhuset.

4.2 Når Svarstanderen vises på land, erstattes '1 minut' med 'ikke mindre end 60 minutter' i kapsejladtsignalet Svarstander.

5 TIDSPLAN

Første start er fredag den 25. maj 2018 kl. 11.00. Herefter startes der med intervaller på 15 minutter. De mindste både starter først og de større (hurtigere) både senere. Startrækkefølgen vil fremgå af deltagerlisten.

6 KLASSEFLAG

Klasseflaget er talstanderen for den pågældende start i h.h.t. deltagerlisten.

7 BANEN

7.1 Der er to mulige baner:

7.1a Der sejles rundt om Fyn, med **Fyn om bagbord**. Dette signaleres med **rødt flag** på dommerskibet, samt oplyses på skippermødet.

Følgende mærker indgår i banen:

- Kompassafmærkning ved Thurø Rev pos. 55° 01'24 N - 10° 44'09 Ø skal passeres om bagbord.
- Passage af Storebæltsforbindelsen skal ske mellem Sprogø og Østbroens vestlige pylon.
- **Se bilag 2.**
- Rød bøjle mellem Lillegrund og Fynshoved pos. 55° 38'44 N - 10° 37'56 Ø skal passeres om bagbord.
- Rød bøjle ved Æbelø pos. 55° 39'56 N - 10° 09'37 Ø skal passeres om bagbord.

- 7.1b Der sejles rundt om Fyn, med **Fyn om styrbord**. Dette signaleres med **grønt flag** på dommerskibet, samt oplyses på skippermødet.
Følgende mærker indgår i banen:
- Rød bøjle ved Æbelø pos. 55° 39'56 N - 10° 09'37 Ø skal passeres om styrbord.
 - Rød bøjle mellem Lillegrund og Fynshoved pos. 55° 38'44 N - 10° 37'56 Ø skal passeres om styrbord.
 - Passage af Storebæltsforbindelsen skal ske mellem Sprogø og Østbroens vestlige pylon.
 - **Se bilag 2.**
 - Kompassafmærkning ved Thurø Rev pos. 55° 01'24 N - 10° 44'09 Ø skal passeres om styrbord.
- 7.2 Banens længde er ca. 138 sømil.
7.3 Startlinjen er udlagt ca. 1 sømil nord for Bogense Marina.
7.4 Mållinjen er udlagt ca. 3/4 sømil N for indsejlingen til Bogense Marina, se bilag 1.

8 MÆRKER

- 8.1 Startlinjemærkerne vil være to gule cylinder mærker.
8.2 Mållinjemærkerne vil være to gule cylinder mærker. Ét af mållinjemærkerne kan være fastgjort til måltagningsfartøjet.
8.3 Startbegrænsningsmærker vil være gule cylinder mærker.

9 STARTEN

9.1 Sejladsene vil blive startet efter følgende procedure:

Varselsignal: 5 minutter før start afgives et lydsignal og talstanderen for den pågældende start sættes.

Efter start nummer 10 genbruges talstanderne, se deltagerlisten.

Klarsignal: 4 minutter før start afgives et lydsignal og signalfag "P" sættes.

Et-minut-signal: 1 minut før start afgives et lydsignal og signalfag "P" nedhales.

Startsignal: Ved starten afgives et lydsignal og talstanderen nedhales.

- 9.2 Startlinjen vil være mellem to gule cylinder mærker.

| | |
|------------------|-------------------------------|
| Fyn om Styrbord: | Der startes fra vest mod øst. |
| Fyn om Bagbord: | Der startes fra øst mod vest. |

- 9.3 Både, hvis varselssignal ikke er givet, må ikke sejle i startområdet under startproceduren for andre klasser. Startområdet er området mellem startfartøjerne i hver sin ende af startlinjen og to startbegrænsningsmærker.
9.4 En båd, som ikke er startet senest 90 minutter efter sit startsignal, vil blive noteret "ikke startet" uden høring. Dette ændrer regel A4 og A5.
9.5 Alle signaler vedrørende sejladsen afgives fra en dommerbåd, som fører Bogense Sejlklubs stander, beliggende ved det sydlige startmærke.
Visuelle signaler kan gentages fra en dommerbåd ved det nordlige startmærke. Fejl i afgivelsen af visuelle signaler fra dette fartøj skal ikke være grundlag for anmodninger om godtgørelse. Dette ændrer regel 62.
9.6 Hvis nogen del af en båds skrog, besætning eller udstyr er på banesiden af startlinjen eller dennes forlængelser inden for det sidste minut før dens start, vil den - uden afhøring - få tillagt 60 minutter til sin sejltid. Båden skal herefter starte i overensstemmelse med definitionen "Starte".

10 BANEÆNDRING

Kapsejladskomiteen kan i til fælde af ugunstige vejrforhold og/eller vejrprognose ændre eller afkorte banen. Meddelelse herom vil blive givet på skippermødet og blive slået op på den officielle opslagstavle senest fredag den 27. maj 2016 kl. 09.00. Det skal ikke være grundlag for anmodninger om godtgørelse. Dette ændrer regel 62.

11 MÅLLINJEN

- 11.1 Mållinjen vil være mellem to gule cylinder mærker. **Se bilag 1**
11.2 Måltagningsfartøjet ligger ved den sydlige ende af mållinjen og kan i mørke føre et gult, roterende blinklys. Mållinje mærkerne kan i mørke være udstyret med flash blink.
11.3 *Deltagernummeret skal vises i god tid inden passage af mållinjen og om nødvendigt være belyst.*

12 TIDSRISTER

Kapsejladsen afsluttes senest 50 timer efter den enkelte start.

13 PROTESTER OG ANMODNINGER OM GODTGØRELSE

- 13.1 Protestskemaer fås på bureauet og skal afleveres der igen.
13.2 Protesttiden er 2 timer efter den enkelte båd har fuldført. Den samme tidsfrist gælder for anmodning om godtgørelse og for kapsejlads- og protestkomitéens protester mod både. Dette er en ændring af regel 61.3 og 62.2.
13.3 Protester vil blive behandlet i Bogense Sejlklubs lokaler onsdag den 30. maj 2018 fra kl. ca. 18.00.
13.4 Meddelelser om protester fra kapsejladskomitéen eller protestkomitéen vil blive slået op på den officielle opslagstavle for at informere både som krævet i regel 61.1(b).

14 POINTGIVNING / RESULTATBEREGNING

- 14.1 En båds placering udregnes på baggrund af bådens korrigerede sejltid plus evt. straff tillæg.
14.2 Der anvendes følgende resultatberegning:
- DH2018: Handicapberegning GPH

- TEXEL: Handicapberegning TCF

15 MANDSKABSLISTER OG RUNDINGSSKEMAER

- 15.1 Alle både skal før start aflevere en udfyldt mandskabsliste til bureauet. Afleveres listen ikke betragtes båden som "ikke startet".
Bemandingen er fri (gælder også klassebåde), men enkeltmandssejls er forbudt. Det er tilladt at sætte mandskab i land, men ikke at tage nyt ombord.
- 15.2 Senest 2 timer, efter at båden har fuldført, skal det udleverede rundingskema i udfyldt tilstand afleveres i bureauet.
Afleveres skemaet ikke betragtes båden som "ikke fuldført".

16 SIKKERHEDSBESTEMMELSER

- 16.1 Med sin underskrift på tilmeldingen bekræfter føreren, at båden er i sødygtig stand og behørigt udrustet samt at besætningens størrelse og erfaring er tilstrækkelig til at gennemføre sejlsadsen på betryggende vis i al slags vejr. Arrangøren påtager sig intet ansvar for person- eller materielskade i forbindelse med deltagelsen.
- 16.2 Ved 2 personers sejlsads (Doublehanded) skal der bæres redningsvest med lys og livline.

17 AFVISNING

Kapsejlsadskomiteéen forbeholder sig ret til at afvise et fartøj, som ikke skønnes egnet til sejlsadsen.

18 LEDSAGEFARTØJER

Ledsagefartøjer kan tilkaldes ved signalflag "K" eller det tilsvarende morsesignal. Ledsagefartøjerne lytter på VHF kanal 16. Deltagernummeret skal vises ved kontakt med ledsagefartøjer.

19 SØGE HAVN, UDGÅ - MELDEPLIGT

Det er tilladt at gå i havn, men et fartøj, som er gået i havn, har søgt nødhavn, er udgået eller på anden måde har afbrudt sejlsadsen, har pligt til snarest at meddele dette til bureauet i Bogense på telefon 64 81 33 39 eller til et ledsagefartøj.

20 KAPSEJLADSKOMITÉENS FARTØJER

Kapsejlsadskomiteéens fartøjer vil føre Bogense Sejlklubs stander.

21 LEDSAGEBÅDE

Holdledere, trænerne og andre ledsagere skal befinde sig mindst 50 m fra enhver kapsejlende båd.

22 BEGRÆNSNINGER VEDRØRENDE OPTAGNING

Deltagende både må ikke tages op i løbet af stævnet fra kl. 1000 på den første sejlsadsdag og indtil båden er taget i mål med mindre det sker i overensstemmelse med kapsejlsadskomiteéens skriftlige tilladelse.

23 DYKKERUDSTYR OG PLASTIKBASSINER

Dykkerudstyr, plastikbassiner og tilsvarende udstyr må ikke anvendes i nærheden af kølbåde fra kl. 10.00 på den første sejlsadsdag og indtil båden er taget i mål.

24 ANSVARFRASKRIVNING

Deltagerene deltager i stævnet fuldstændig på deres eget ansvar. (RRS 4). Arrangøren påtager sig intet ansvar for materielskade, personskade eller dødsfald, der opstår før, under, efter eller som følge af deltagelse i stævnet.

25 FORSIKRING

Hver deltagende båd skal være omfattet af en gyldig tredieparts ansvarsforsikring med en minimumsdækning på 10 mill. kr. ved skade på person og 2 mill. kr. ved skade på ting pr. hændelse eller tilsvarende beløb i anden valuta.

26 NATIONALFLAGET

Nationalflaget må ikke føres af en kapsejlende båd.

27 BUREAU

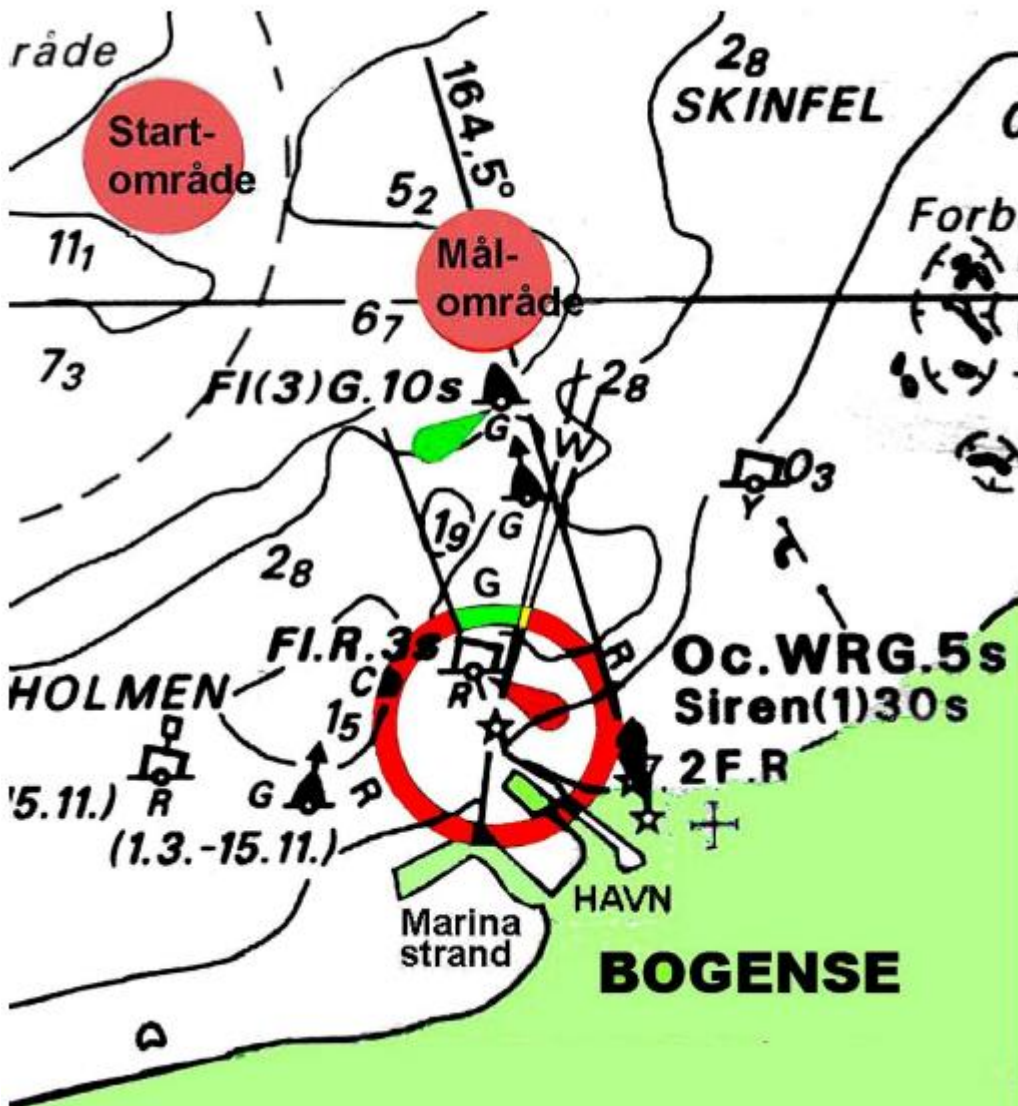
Bureauet i Bogense Sejlklubs klubhus har åbent fra 25. maj kl. 14.00 – 24.00 og 26. maj fra kl. 06.00 og til sejlsadsen slutter. Bureauet kan kontaktes på telefon 64 81 33 39.

28 SØKORT

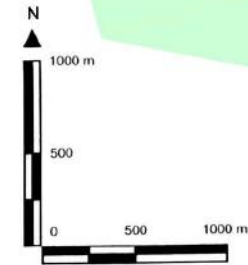
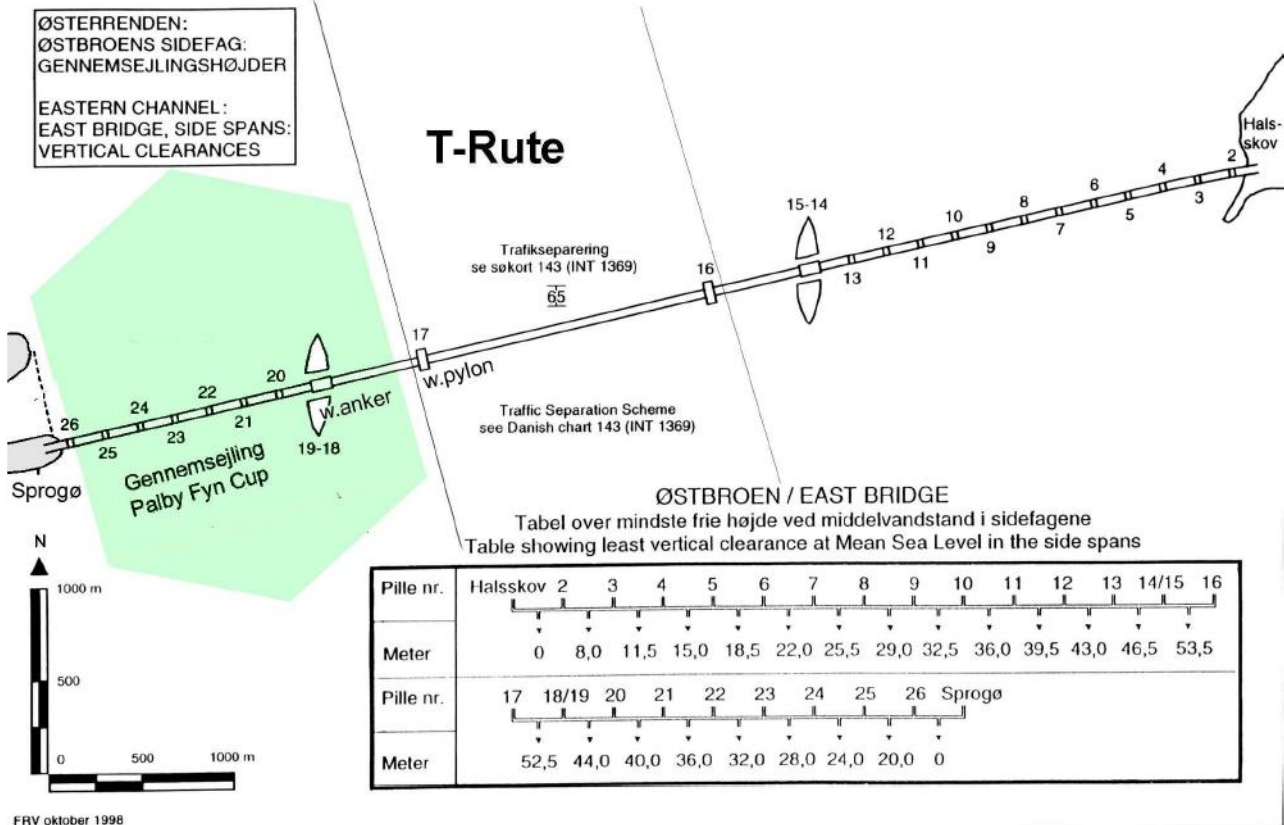
Følgende danske søkort dækker sejlsadsen: 114, 151, 152, 141, 142 og 143.

29 RESULTATLISTER

Resultatlistor vil kunne ses på www.palbyfyncup.dk



Bilag 2: Kort over gennemsejlingen ved Storebælt



FRV oktober 1998