

PALBY FYN CUP 2021

28. maj – 30. maj 2021

Der kan på baggrund af Covid 19 måske ske ændringer til disse regler.

Sejlsbestemmelser DH/TEXEL

1 REGLER

1.1 Stævnet sejles efter de i *Kapsejlsreglerne* definerede regler inkl. Nordic Sailing Federation's og Dansk Sejlunions forskrifter.

1.2 Desuden gælder følgende:

For DH – Både:

a. Der sejles efter DH 2021 reglerne.

For flerskrog-både:

a. Der sejles efter TEXEL.

For Twohanded:

a. Der sejles efter DH 2021 reglerne.

b. I forbindelse med deltagelse i Doublehanded tillades brug af elektrisk udstyr, såsom spil og autopilot, så længe det ikke er i konflikt med regel 42. Dette ændrer regel 52.

For Alle:

a. Klassereglerne for de respektive klasser. Anvendelse af elektroniske navigeringsmidler til positionsbestemmelse m.v. er tilladt, uanset hvad klassereglerne måtte foreskrive.

b. Reglerne i Del 2 erstattes af vigereglerne i de Internationale Søvejsregler (IRPCAS) i tidsrummet kl. 22.00 til kl. 04.00.

c. Når de Internationale Søvejsregler erstatter Kapsejlsreglernes Del 2, skal vendingen "Del 2" i de regler, som anvender denne vending, erstattes med "De Internationale Søvejsregler (IRPCAS)". Dette ændrer regel 44.1, 60.1(a), 62.1(b) og 63.3(a).

d. I tidsrummet fra kl. 22.00 til kl. 04.00, samt i usigtbart vejr (sigt under 0,2 nm) skal der føres behørigte lanterner. Dette er en indskærpelse af Kapsejlsreglernes regel 48.

e. Reklame er tilladt i henhold til World Sailing Regulation 20.

f. Løb for klasse- og standardbåde udskrives i det omfang det, ved tilmeldingsfristens udløb, er muligt.

g. Der er ubetinget vigepligt for færger. Der må ikke ankres nærmere end 2.000 m fra noget færgeleje.

h. Sejls i Trafiksepareringszonen i Storebælt er forbudt. Brud på denne regel medfører diskvalifikation uden afhøring. Dette ændrer Kapsejlsreglernes regel 63.1.

1.3 Reglerne er ændret således:

- RRS 61.3 og 62.2, se sejlsbestemmelsernes punkt 14.1.
- RRS 62, se sejlsbestemmelsernes punkt 10.
- RRS 63.1, se sejlsbestemmelsernes punkt 1.3 (h).
- Regel A4 og A5, se punkt 9.4.

2 MEDDELSER TIL DELTAGERNE

2.1 Meddelelser til deltagerne vil blive slået op på den officielle opslagstavle, som er placeret ved bureauet.

2.2 Skippermøde afholdes fredag den 28. maj 2021 kl. 09.00 ved Bogense Sejlklubs klubhus.

2.3 Her vil omsejlingsretningen, vejrmelding samt oplysninger om eventuelle ændringer vil blive meddelt. På vandet vil kapsejlskomiteen som service benytte VHF-radioer til at kommunikere til deltagerne vedrørende sejlsadserne, starter mm. VHF-kanal 77 vil blive benyttet. Manglende udsendelse af information eller manglende modtagelse af information kan ikke være grundlag for anmodning om godtgørelse. Dette ændre regel 62.1

3 ÆNDRINGER I SEJLSBESTEMMELSERNE

Enhver ændring i sejlsbestemmelserne vil blive slået op på den officielle opslagstavle før kl. 09.00 den 28. maj 2021.

4 SIGNALER, DER GIVES PÅ LAND

4.1 Signaler, der gives på land, vil blive hejst på signalmasten, der står ved klubhuset.

4.2 Når Svarstanderen vises på land, erstattes '1 minut' med 'ikke mindre end 60 minutter' i kapsejlssignalet Svarstander.

5 TIDSPLAN

Første start er fredag den 28. maj 2021 kl. 11.00. Herefter startes der med intervaller på 15 minutter. De mindste både starter først og de større (hurtigere) både senere. Startrækkefølgen vil fremgå af deltagerlisten.

6 KLASSEFLAG

Klasseflaget er talstanderen for den pågældende start i h.h.t. deltagerlisten.

7 BANEN

7.1 Der er to mulige baner:

7.1a Der sejles rundt om Fyn, med **Fyn om bagbord**. Dette signaleres med **rødt flag** på dommerskibet, samt oplyses på skippermødet.

Følgende mærker indgår i banen:

- Kompassmærkning ved Thurø Rev pos. 55° 01'24 N - 10° 44'09 Ø skal passeres om bagbord.

- Passage af Storebæltsforbindelsen skal ske mellem Sprogø og Østbroens vestlige pylon.
- **Se bilag 2.**
- Rød bøje mellem Lillegrund og Fynshoved pos. 55° 38'44 N - 10° 37'56 Ø skal passeres om bagbord.
- Rød bøje ved Æbelø pos. 55° 39'56 N - 10° 09'37 Ø skal passeres om bagbord.

- 7.1b Der sejles rundt om Fyn, med **Fyn om styrbord**. Dette signaleres med **grønt flag** på dommerskibet, samt oplyses på skippermødet.
Følgende mærker indgår i banen:
- Rød bøje ved Æbelø pos. 55° 39'56 N - 10° 09'37 Ø skal passeres om styrbord.
 - Rød bøje mellem Lillegrund og Fynshoved pos. 55° 38'44 N - 10° 37'56 Ø skal passeres om styrbord.
 - Passage af Storebæltsforbindelsen skal ske mellem Sprogø og Østbroens vestlige pylon.
 - **Se bilag 2.**
 - Kompassafmærkning ved Thurø Rev pos. 55° 01'24 N - 10° 44'09 Ø skal passeres om styrbord.
- 7.2 Banens længde er ca. 138 sømil.
7.3 Startlinjen er udlagt ca. 1 sømil nord for Bogense Marina.
7.4 Mållinjen er udlagt ca. 3/4 sømil N for indsejlingen til Bogense Marina og placeret i området omkring positionen: 55° 35'10 N - 10° 04'73 Ø, se bilag 1. Upræcis position kan ikke være grundlag for anmodning om godtgørelse. Dette ændre regel 62.1

8 MÆRKER

- 8.1 Startlinjemærkerne vil være to gule cylinder mærker.
8.2 Mållinjemærkerne vil være to gule cylinder mærker. Ét af mållinjemærkerne kan være fastgjort til måltagningsfartøjet.
8.3 Startbegrænsningsmærker vil være gule cylinder mærker.

9 STARTEN

9.1 Sejladsene vil blive startet efter følgende procedure:

- Varselsignal: 5 minutter før start afgives et lydsignal og talstanderen for den pågældende start sættes. Efter start nummer 10 genbruges talstanderne, se deltagerlisten.
Klarsignal: 4 minutter før start afgives et lydsignal og signalflag "P" sættes.
Et-minut-signal: 1 minut før start afgives et lydsignal og signalflag "P" nedhales.
Startsignal: Ved starten afgives et lydsignal og talstanderen nedhales.

- 9.2 Startlinjen vil være mellem to gule cylinder mærker.

Fyn om Styrbord:	Der startes fra vest mod øst.
Fyn om Bagbord:	Der startes fra øst mod vest.

- 9.3 Både, hvis varselsignal ikke er givet, må ikke sejle i startområdet under startproceduren for andre klasser. Startområdet er området mellem startfartøjerne i hver sin ende af startlinjen og to startbegrænsningsmærker.
9.4 Alle signaler vedrørende sejladsen afgives fra en dommerbåd, som fører Bogense Sejlkлубs stander, beliggende ved det sydlige startmærke. Visuelle signaler kan gentages fra en dommerbåd ved det nordlige startmærke. Fejl i afgivelsen af visuelle signaler fra dette fartøj skal ikke være grundlag for anmodninger om godtgørelse. Dette ændrer regel 62.1
9.5 Hvis nogen del af en båds skrog, besætning eller udstyr er på banesiden af startlinjen eller dennes forlængelser inden for det sidste minut før dens start, vil den - uden afhøring - få tillagt 60 minutter til sin sejltid. Båden skal herefter starte i overensstemmelse med definitionen "Starte".

10 BANEÆNDRING

Kapsejladskomiteen kan i til fælde af ugunstige vejrforhold og/eller vejrprognose ændre eller afkorte banen. Meddelelse herom vil blive givet på skippermødet og blive slået op på den officielle opslagstavle senest fredag den 23. maj 2020 kl. 09.00. Det skal ikke være grundlag for anmodninger om godtgørelse. Dette ændrer regel 62.

11 MÅLLINJEN

- 11.1 Mållinjen vil være mellem to gule cylinder mærker. **Se bilag 1**
11.2 Måltagningsfartøjet ligger ved den sydlige ende af mållinjen og kan i mørke føre et gult, roterende blinklys. Mållinje mærkerne kan i mørke være udstyret med flash blink.
11.3 *Deltagernummeret skal vises i god tid inden passage af mållinjen og om nødvendigt være belyst.*

12 TIDSFRISTER

Kapsejladsen afsluttes senest 50 timer efter den enkelte start.

13 PROTESTER OG ANMODNINGER OM GODTGØRELSE

- 13.1 Protestskemaer fås på bureauet og skal afleveres der igen.
13.2 Protesttiden er 2 timer efter den enkelte båd har fuldført. Den samme tidsfrist gælder for anmodning om godtgørelse og for kapsejladss- og protestkomitéens protester mod både. Dette er en ændring af regel 61.3 og 62.2.
13.3 Protester vil blive behandlet i Bogense Sejlkлубs lokaler onsdag den 2. juni 2021 fra kl. ca. 18.00.

13.4 Meddelelser om protester fra kapsejladskomiteén eller protestkomitéén vil blive slået op på den officielle opslagstavle for at informere både som krævet i regel 61.1(b).

14 POINTGIVNING / RESULTATBEREGNING

14.1 En båds placering udregnes på baggrund af bådens korrigerede sejltime plus evt. straf tillæg.

14.2 Der anvendes følgende resultatberegning:

- DH2021: Handicapberegning GPH
- TEXEL: Handicapberegning TCF

15 MANDSKABSLISTER OG RUNDINGSSKEMAER

15.1 Alle både skal før start aflevere en udfyldt mandskabsliste til bureauet. Afleveres listen ikke betragtes båden som "ikke startet".

Bemandingen er fri (gælder også klassebåde), men enkeltmandssejls er forbudt. Det er tilladt at sætte mandskab i land, men ikke at tage nyt ombord.

15.2 Senest 2 timer, efter at båden har fuldført, skal det udleverede rundingskema i udfyldt tilstand afleveres i bureauet. Afleveres skemaet ikke betragtes båden som "ikke fuldført".

16 SIKKERHEDSBESTEMMELSER

16.1 Med sin underskrift på tilmeldingen bekræfter føreren, at båden er i sødygtig stand og behørigt udrustet samt at besætningens størrelse og erfaring er tilstrækkelig til at gennemføre sejlsadsen på betryggende vis i al slags vejr. Arrangøren påtager sig intet ansvar for person- eller materiel skade i forbindelse med deltagelsen.

16.2 Ved 2 personers sejlads (Doublehanded) skal der bæres redningsvest med lys og livline.

17 AFVISNING

Kapsejladskomiteén forbeholder sig ret til at afvise et fartøj, som ikke skønnes egnet til sejladsen.

18 Nødsituationer og havari

18.1 Ved nødsituation så kontakt **VFK** (tidligere SOK) på telefon **+45 72850000** (døgnbemandet) eller **Lyngby Radio** på DSC kanal 70 - VHF kanal 16 eller **ring 1-1-2**.

18.2 Ved havari (ikke nødsituationer) kan du kontakte **Dansk Søredningsselskab** hjælpestationer: **Kerteminde** tlf.27601102, **Juelsminde** tlf. 27601105, **Årø** tlf. 2760 1108, **Rudkøbing** tlf. 2760 1104.

19 SØGE HAVN, UDGÅ – MELDEPLIGT

Det er tilladt at gå i havn, men et fartøj, som er gået i havn, har søgt nødhavn, er udgået eller på anden måde har afbrudt sejladsen, har pligt til snarest at meddele dette til bureauet i Bogense på telefon 64 81 33 39 eller til et ledsagefartøj.

20 KAPSEJLADSKOMITÉENS FARTØJER

Kapsejladskomiteéns fartøjer vil føre Bogense Sejlklubs stander.

21 LEDSAĞEBÅDE

Holdledere, trænere og andre ledsagere skal befinde sig mindst 50 m fra enhver kapsejlende båd.

22 BEGRÆNSNINGER VEDRØRENDE OPTAGNING

Deltagende både må ikke tages op i løbet af stævnet fra kl. 1000 på den første sejladsdag og indtil båden er taget i mål med mindre det sker i overensstemmelse med kapsejladskomiteéns skriftlige tilladelse.

23 DYKKERUDSTYR OG PLASTIKBASSINER

Dykkerudstyr, plastikbassiner og tilsvarende udstyr må ikke anvendes i nærheden af kølbåde fra kl. 10.00 på den første sejladsdag og indtil båden er taget i mål.

24 ANSVARFRASKRIVNING

Deltagerene deltager i stævnet fuldstændig på deres eget ansvar. (RRS 4). Arrangøren påtager sig intet ansvar for materiel skade, personskade eller dødsfald, der opstår før, under, efter eller som følge af deltagelse i stævnet.

25 FORSIKRING

Hver deltagende båd skal være omfattet af en gyldig tredieparts ansvarsforsikring med en minimumsdækning på 10 mill. kr. ved skade på person og 2 mill. kr. ved skade på ting pr. hændelse eller tilsvarende beløb i anden valuta.

26 NATIONALFLAGET

Nationalflaget må ikke føres af en kapsejlende båd.

27 BUREAU

Bureauet i Bogense Sejlklubs klubhus har åbent fra 27. maj kl. 14.00 – 24.00 og 28. maj fra kl. 06.00

og til sejladsen slutter. Bureauet kan kontaktes på telefon 64 81 33 39.

28

SØKORT

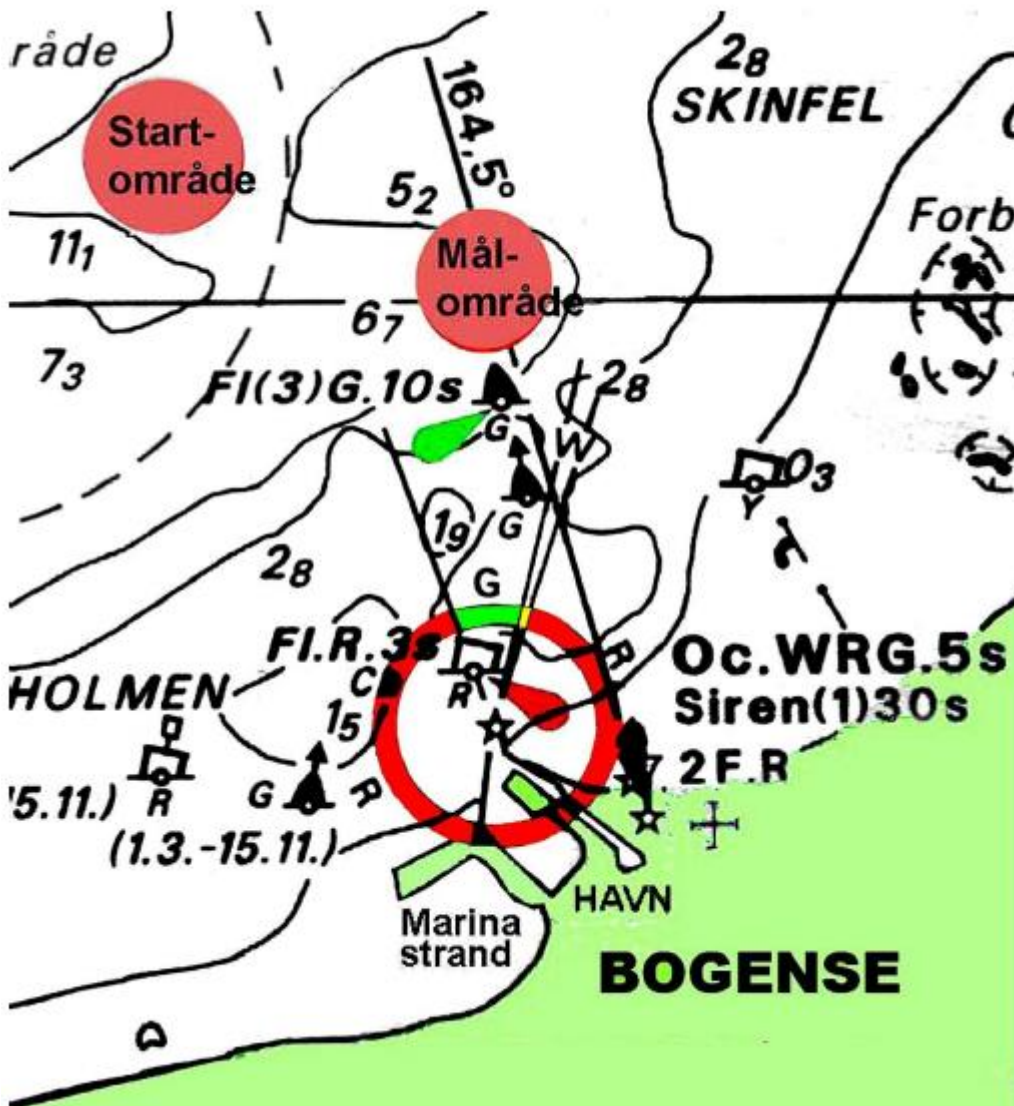
Følgende danske søkort dækker sejladsen: 114, 151, 152, 141, 142 og 143.

29

RESULTATLISTER

Resultatlisters vil kunne ses på www.palbyfyncup.dk

07.03.21 / PEN



Bilag 2: Kort over gennemsejlingen ved Storebælt

